




# Εσωτερικός Κανονισμός Λειτουργίας



Σχολική μονάδα  
2<sup>ου</sup> ΕΠΑΛ ΧΑΛΑΝΔΡΙΟΥ

ΤΑΥΤΟΤΗΤΑ ΤΟΥ ΣΧΟΛΕΙΟΥ		
	2 <sup>ο</sup> ΕΠΑΛ ΧΑΛΑΝΔΡΙΟΥ	Διεύθυνση ΕΛΛΗΣ 3
	Κωδικός Σχολείου (ΥΠΑΙΘ)	0540821

ΣΤΟΙΧΕΙΑ			
Έδρα του Σχολείου (διεύθυνση)		Έλλης 3 Χαλάνδρι	
Τηλέφωνο	210 6830333	Fax	210 6858069
e-mail	2epal-chalandr@sch.gr	Ιστοσελίδα	<a href="http://2epal-chalandr.att.sch.gr">http://2epal-chalandr.att.sch.gr</a>
Διευθυντής Σχολικής Μονάδας		Παπακωνσταντίνου Μαρία	
Υποδιευθυντές Α & Β		Α) Αποστολάτου Μαριάνθη Β) Γαρδικιώτης Γεώργιος	
Πρόεδρος Συλλόγου Γονέων / Κηδεμόνων			

## Περιεχόμενα

Εισαγωγή.....	4
Σύνταξη, έγκριση και τήρηση του Κανονισμού.....	4
<b>1. Βασικές αρχές και στόχοι του Εσωτερικού Κανονισμού Λειτουργίας.....</b>	<b>4</b>
<b>2. Λειτουργία του Σχολείου.....</b>	<b>5</b>
i Διδακτικό ωράριο.....	5
ii Προσέλευση στο σχολείο.....	5
iii Παραμονή στο σχολείο.....	5
iv Αποχώρηση από το σχολείο.....	5
v Ωρολόγιο Πρόγραμμα του Σχολείου.....	6
vi Απουσίες μαθητών.....	6
vii Διαδικασίες ενημέρωσης μαθητών, γονέων και κηδεμόνων.....	6
<b>3. Σχολική και Κοινωνική Ζωή.....</b>	<b>6</b>
i Φοίτηση.....	6
ii Σχολικοί χώροι.....	6
iii Διάλειμμα.....	7
iv Εμφάνιση μαθητών.....	7
v Συμπεριφορά-Δικαιώματα-Υποχρεώσεις.....	7
vi Άλλα Θέματα.....	8
vii Παιδαγωγικός έλεγχος.....	9
viii Σχολικές Δραστηριότητες.....	9
<b>4. Επικοινωνία και Συνεργασία Γονέων Κηδεμόνων.....</b>	<b>10</b>
i Σημασία της επικοινωνίας και της συνεργασίας Σχολείου-Οικογένειας.....	10
ii Σύλλογος Γονέων και Κηδεμόνων.....	10
iii Σχολικό Συμβούλιο.....	10
iv Η σημασία της σύμπραξης.....	10
<b>5. Πολιτική του Σχολείου για την προστασία από πιθανούς κινδύνους.....</b>	<b>11</b>
i Αντιμετώπιση εκτάκτων αναγκών.....	11
ii Χώρος συγκέντρωσης σε περίπτωση ανάγκης.....	11
iii Ειδικό σχέδιο αποχώρησης λόγω έκτακτων αναγκών.....	12
<b>6. Εσωτερικός Κανονισμός Λειτουργίας- Διαδικασίες διασφάλισης της εφαρμογής του.....</b>	<b>13</b>
<b>7. Παράρτημα.....</b>	<b>15</b>

## **Εισαγωγή**

Ο Εσωτερικός Κανονισμός Λειτουργίας του 2<sup>ου</sup> ΕΠΑΛ ΧΑΛΑΝΔΡΙΟΥ (άρθρο 37, Ν.4692/2020) βασίζεται σε όσα προβλέπονται από την πολιτεία για την εκπαίδευση και τη λειτουργία των δημόσιων και ιδιωτικών Σχολείων και βασίζεται στις αποδεκτές παιδαγωγικές αρχές, λαμβάνοντας υπόψη τις ιδιαίτερες συνθήκες λειτουργίας του Σχολείου και τα χαρακτηριστικά της τοπικής σχολικής και ευρύτερης κοινότητας.

Η συμμετοχή οποιουδήποτε ατόμου στη σχολική ζωή σημαίνει αυτόματα την ανεπιφύλακτη αποδοχή και σχολαστική τήρηση του σχολικού κανονισμού, στο σύνολό του.

### **Σύνταξη, έγκριση και τήρηση του Κανονισμού.**

Ο Εσωτερικός Κανονισμός Λειτουργίας συντάχθηκε ύστερα από εισήγηση της Διευθύντριας του Σχολείου, με τη συμμετοχή όλων των μελών του Συλλόγου Διδασκόντων, των μελών του Διοικητικού Συμβουλίου του Συλλόγου Γονέων και Κηδεμόνων, του προεδρείου του δεκαπενταμελούς μαθητικού συμβουλίου του Σχολείου και του εκπροσώπου του Δήμου Χαλανδρίου. Επιπλέον, έχει εγκριθεί από τη Συντονίστρια Εκπαιδευτικού Έργου που έχει την παιδαγωγική ευθύνη του Σχολείου μας, καθώς και από τον Διευθυντή Εκπαίδευσης (άρθρο 37, Ν.4692/2020).

Ο Εσωτερικός Κανονισμός Λειτουργίας με την έναρξη του σχολικού έτους κοινοποιείται σε όλους τους γονείς/κηδεμόνες και αναρτάται στον ιστότοπο του Σχολείου. Μια συνοπτική μορφή του διανέμεται στους γονείς/κηδεμόνες ανά σχολικό έτος με την οριστικοποίηση των εγγραφών τους.

Η ακριβής τήρησή του αποτελεί ευθύνη και υποχρέωση της διεύθυνσης του Σχολείου, των εκπαιδευτικών, των μαθητών και των γονέων/ κηδεμόνων.

Ο Κανονισμός επικαιροποιείται σε τακτά χρονικά διαστήματα, μέσω της προβλεπόμενης από τον νόμο συμμετοχικής διαδικασίας όλων των μελών της σχολικής κοινότητας, έτσι ώστε να συμπεριλαμβάνει νέες νομοθετικές ρυθμίσεις, να ανταποκρίνεται στις αλλαγές των συνθηκών λειτουργίας του Σχολείου και τις, κατά καιρούς, αποφάσεις των αρμόδιων συλλογικών οργάνων του.

## **1. Βασικές αρχές και στόχοι του Εσωτερικού Κανονισμού Λειτουργίας**

Το Σχολείο αποτελεί μια δημοκρατικά οργανωμένη κοινότητα που διασφαλίζει τη συνεργασία των μελών του χωρίς εντάσεις και συγκρούσεις αλλά με αμοιβαίο σεβασμό και αποδοχή της προσωπικότητας κάθε μέλους της σχολικής κοινότητας.

Ο Κανονισμός, περιλαμβάνει όρους και κανόνες, κατανομή αρμοδιοτήτων και ευθυνών, δικαιωμάτων και υποχρεώσεων, για όλα τα μέλη της σχολικής κοινότητας, οι οποίοι αφενός εμπνέουν τη δημοκρατική λειτουργία του σχολείου και αφετέρου διαμορφώνουν ένα παιδαγωγικό και διδακτικό κλίμα που διευκολύνει την απρόσκοπτη, μεθοδική και αποτελεσματική λειτουργία του.

Μέσω των συμφωνημένων όρων και κανόνων του Κανονισμού του Σχολείου επιδιώκεται:

- Η εξασφάλιση της σωματικής και συναισθηματικής ασφάλειας όλων των μελών της σχολικής κοινότητας.

- Η διαμόρφωση προσωπικοτήτων που λειτουργούν υπεύθυνα, σέβονται τις ελευθερίες των άλλων και συνεργάζονται αρμονικά μεταξύ τους.
- Η θεμελίωση ενός πλαισίου που υποστηρίζει το εκπαιδευτικό έργο και την απρόσκοπτη συμμετοχή όλων στην εκπαιδευτική διαδικασία.
- Η διαμόρφωση κλίματος που στηρίζει την ολόπλευρη ανάπτυξη της προσωπικότητας τουκάθε μαθητή, αλλά και όλων των μελών της σχολικής κοινότητας.
- Η δημιουργία εύρυθμων, ευχάριστων και αποδοτικών συνθηκών διδασκαλίας, μάθησης και εργασίας.

## **2. Λειτουργία του Σχολείου**

### ***I. Διδακτικό ωράριο***

Η έναρξη, η λήξη, η διάρκεια μαθημάτων του υποχρεωτικού προγράμματος και τα διαλείμματα καθορίζονται από σχετική απόφαση του ΥΠΑΙΘ και ανακοινώνεται στην ιστοσελίδα του Σχολείου. Το διδακτικό έτος ορίζεται από την 1η Σεπτεμβρίου κάθε έτους και λήγει την 30<sup>η</sup> Ιουνίου του επόμενου έτους.

### ***II. Προσέλευση στο σχολείο***

Οι μαθητές προσέρχονται στο σχολείο πριν από την έναρξη των μαθημάτων.

Μετά την πρωινή συγκέντρωση η εξώπορτα του σχολείου κλείνει. Όσοι προσέρχονται με καθυστέρηση, δεν εισέρχονται στην τάξη τους παρά μόνο μετά την ολοκλήρωση της τρέχουσας διδακτικής ώρας.

### ***III. Παραμονή στο σχολείο***

Οι μαθητές πρέπει να εισέρχονται στην τάξη αμέσως μόλις χτυπήσει το κουδούνι.

Εφόσον εισέλθει ο διδάσκων στην αίθουσα διδασκαλίας δεν επιτρέπεται η είσοδος σε κανέναν μαθητή.

Οι θέσεις των μαθητών μέσα στην αίθουσα διδασκαλίας καθορίζονται σε συνεργασία με τον υπεύθυνο καθηγητή του τμήματος. Αλλαγή θέσης επιτρέπεται μετά από συνεννόηση με τον διδάσκοντα καθηγητή. Σταθερές θέσεις τηρούνται στο πλαίσιο των υγειονομικών μέτρων.

Κατά τη διάρκεια των μαθημάτων κανένας μαθητής, από τους προσελθόντες στο σχολείο, δεν επιτρέπεται να απουσιάζει αδικαιολόγητα από την αίθουσα διδασκαλίας.

Δεν επιτρέπεται η κατανάλωση φαγητού, καφέ, αναψυκτικών στην αίθουσα διδασκαλίας.

### ***IV. Αποχώρηση από το σχολείο***

Οι μαθητές σε καμία περίπτωση δεν φεύγουν από το Σχολείο πριν τη λήξη των μαθημάτων χωρίς άδεια. Αν παρουσιαστεί ανάγκη έκτακτης αποχώρησης κατά τη διάρκεια του σχολικού ωραρίου (π.χ. ασθένεια), ενημερώνεται ο γονέας/κηδεμόνας για να προσέλθει στο Σχολείο και να παραλάβει τον μαθητή και ενημερώνεται η Δ/ση του σχολείου.

## **V. Ωρολόγιο Πρόγραμμα του Σχολείου**

Το Σχολείο μας εφαρμόζει το Ωρολόγιο Πρόγραμμα, όπως αυτό ορίζεται από τις εγκυκλίους του ΥΠΑΙΘ. Οι γονείς/κηδεμόνες ενημερώνονται έγκαιρα για προγραμματισμένες ή έκτακτες (γνωστές όμως εκ των προτέρων) αλλαγές που προκύπτουν στο Ωρολόγιο Πρόγραμμα, κατά της διάρκεια του σχολικού έτους, όπως επίσης και αλλαγές που σχετίζονται με αλλαγή διδασκόντων/ουσών ως προς τα γνωστικά αντικείμενα.

## **VI. Απουσίες μαθητών**

Για την τακτική παρακολούθηση της φοίτησης των μαθητών/τριών ευθύνονται εξ ολοκλήρου οι κηδεμόνες τους. Οι γονείς/κηδεμόνες οφείλουν να ενημερώνουν το Σχολείο για την απουσία των παιδιών τους. Οι ίδιοι ενημερώνονται, επίσης, για τις απουσίες από τον υπεύθυνο εκπαιδευτικό του τμήματος σύμφωνα με τα προβλεπόμενα.

## **VII. Διαδικασίες ενημέρωσης μαθητών, γονέων και κηδεμόνων**

Η ενημέρωση μαθητών, γονέων και κηδεμόνων γίνεται μέσω των ακόλουθων τρόπων:

- Ιστοσελίδας του Σχολείου.
- Ηλεκτρονικό ταχυδρομείο.
- Ενημερωτικών σημειωμάτων ή/και βεβαιώσεων για την πραγματοποίηση εκπαιδευτικών εκδρομών, για την παρακολούθηση εκπαιδευτικών θεαμάτων κ.λπ.
- Τηλεφωνικά, σε έκτακτες περιπτώσεις.
- Μέσω της επίσκεψής τους στο σχολείο στις προγραμματισμένες, από τον Σύλλογο Διδασκόντων, ημέρες και ώρες.

Λόγω των έκτακτων υγειονομικών μέτρων, η είσοδος στο σχολικό χώρο των γονέων/κηδεμόνων για ατομική ενημέρωση θα γίνεται μόνο με προγραμματισμένο ραντεβού και με την επίδειξη δήλωσης αρνητικού self test, πιστοποιητικού εμβολιασμού ή νόσησης.

## **3. Σχολική και Κοινωνική Ζωή**

### **I. Φοίτηση:**

Η φοίτηση των μαθητών, σύμφωνα με την ισχύουσα νομοθεσία, είναι καθήκον και υποχρέωση τους. Η συμμετοχή τους οφείλει να είναι τακτική, ενεργός και συστηματική. Η ελλιπής φοίτησή τους, και μάλιστα χωρίς σοβαρό λόγο, δυσχεραίνει τόσο το σχολικό έργο όσο και την πρόδοό τους.

### **II. Σχολικοί χώροι**

Η συνεργασία όλων είναι απαραίτητη, για να διατηρηθεί ένα καθαρό και ευχάριστο σχολικό περιβάλλον, κατάλληλο για μάθηση. Για την επιτυχία αυτού του σκοπού οι μαθητές:

- Σέβονται την κινητή και ακίνητη περιουσία του Σχολείου καθώς και το φυσικό περιβάλλον της αυλής του Σχολείου.

- Δεν ρυπαίνουν τον σχολικό χώρο, δεν γράφουν σε θρανία και τοίχους, χρησιμοποιούν τα καλάθια απορριμμάτων.

Επισημαίνεται ότι, μαθητής που προκαλεί φθορά στην περιουσία του Σχολείου, ελέγχεται για τη συμπεριφορά αυτή και η δαπάνη αποκατάστασης βαρύνει τον κηδεμόνα του ή τον ίδιο (ενήλικος).

### **III. Διάλειμμα**

Κατά τη διάρκεια του διαλείμματος οι μαθητές οφείλουν να εξέρχονται στον αύλειο χώρο, ώστε να γίνεται απολύμανση και καθαρισμός, να αποφεύγεται ο συνωστισμός (υγιειν. μέτρα) στις αίθουσες διδασκαλίας και στους διαδρόμους και να μειώνεται η πιθανότητα ατυχημάτων.

Με την ολοκλήρωση κάθε διδακτικής ώρας, ο εκπαιδευτικός εξέρχεται τελευταίος, αφού κλειδώσει την αίθουσα.

Το διάλειμμα είναι χρόνος ανάπτυξης κοινωνικών σχέσεων αλλά και χρόνος ικανοποίησης σωματικών αναγκών (φαγητό, νερό, τουαλέτα). Οι μαθητές αλληλοεπιδρούν, και για οποιοδήποτε πρόβλημα ή δυσκολία αντιμετωπίζουν, απευθύνονται στον εφημερεύοντα εκπαιδευτικό που βρίσκεται εκεί.

### **IV. Εμφάνιση**

Η εμφάνιση των μαθητών οφείλει να χαρακτηρίζεται από ευπρέπεια. Θα πρέπει να αποφεύγονται φαινόμενα επίδειξης· οι υπερβολές δεν συνάδουν με τη μαθητική ιδιότητα.

### **V. Συμπεριφορά - Δικαιώματα – Υποχρεώσεις**

#### **Ο Διευθυντής**

Τα καθήκοντα, τα δικαιώματα και οι υποχρεώσεις του Διευθυντή περιλαμβάνονται στο ΦΕΚ 1340/2002 (Φ.353.1/324/1056571).

#### **Οι εκπαιδευτικοί**

Τα καθήκοντα, τα δικαιώματα και οι υποχρεώσεις των εκπαιδευτικών περιλαμβάνονται στο ΦΕΚ 1340/2002 (Φ.353.1/324/1056571).

#### **Οι μαθητές**

Η συμπεριφορά των μαθητών πρέπει να διέπεται από δημοκρατικό ήθος, σεβασμό στο εκπαιδευτικό, διοικητικό και βοηθητικό προσωπικό, στους συμμαθητές τους, στη σχολική περιουσία, καθώς και στην δική τους προσωπικότητα. Απαγορεύεται κάθε είδος βίας, λεκτικής, σωματικής, ψυχολογικής ή άλλης μορφής. Οι μαθητές θα πρέπει να:

- Αποδίδουν σεβασμό, με τα λόγια και τις πράξεις τους, προς κάθε μέλος της σχολικής κοινότητας.
- Αποδέχονται πως κάθε μάθημα έχει τη δική του ιδιαίτερη παιδευτική αξία και αποδίδουν στο καθένα την απαιτούμενη προσοχή.

- Υποστηρίζουν και διεκδικούν τη δημοκρατική συμμετοχή τους στις διαδικασίες λήψης αποφάσεων στο πλαίσιο των αρμοδιοτήτων που τους δίνει η νομοθεσία, συμβάλλοντας στην εφαρμογή αυτών των αποφάσεων.
- Συμβάλλουν στην εμπέδωση ενός ήρεμου, θετικού, συνεργατικού, συμπεριληπτικού, επικοινωνιακού σχολικού κλίματος.
- Προσέχουν και διατηρούν καθαρούς όλους τους χώρους του Σχολείου.
- Η προστασία του σχολικού κτηρίου και της περιουσίας του είναι υπόθεση όλων. Αν προκαλέσουν κάποια βλάβη-ζημιά, αυτή πρέπει να αποκατασταθεί από τον/την υπαίτιο/α.
- Επιδιώκουν και συμβάλλουν στην υιοθέτηση αειφόρων πρακτικών, όπως η ανακύκλωση υλικών.
- Προσπαθούν να λύνουν τις αντιθέσεις ή διαφωνίες με διάλογο, ακολουθώντας διαδοχικά τα παρακάτω βήματα:
  1. Συζητούν άμεσα και ειρηνικά με αυτόν που έχουν τη διαφορά.
  2. Απευθύνονται στον υπεύθυνο εκπαιδευτικό τμήματος ή στον Σύμβουλο Σχολικής Ζωής.
  3. Απευθύνονται στη Διευθύντρια.
- Σε περιπτώσεις που γίνονται αποδέκτες ή παρατηρητές βίαιης λεκτικής, ψυχολογικής ή και σωματικής συμπεριφοράς, αντιδρούν άμεσα και ακολουθούν τα παραπάνω βήματα.
- Κατά τη διάρκεια των μαθημάτων τηρούν τους κανόνες της τάξης. Συμμετέχουν ενεργά στην καθημερινή παιδευτική διδακτική διαδικασία και δεν παρακωλύουν το μάθημα, σεβόμενοι το δικαίωμα των συμμαθητών/τριών για μάθηση.
- Απευθύνονται στους καθηγητές και στη Διεύθυνση του Σχολείου και ζητούν τη βοήθειά τους, για κάθε πρόβλημα που τους απασχολεί και τους δημιουργεί εμπόδιο στην ήρεμη, αποδοτική σχολική ζωή και πρόοδό τους.
- Όταν υπάρχει ανάγκη, μπορούν να επικοινωνούν με τους γονείς τους, μέσω των τηλεφώνων του Σχολείου, αφού ζητήσουν άδεια.
- Στις σχολικές εκδηλώσεις και γιορτές αλλά και στις διδακτικές επισκέψεις εκτός Σχολείου ακολουθούν τους συνοδούς εκπαιδευτικούς και συμπεριφέρονται με ευγένεια και ευπρέπεια.
- Τα σχολικό βιβλίο είναι πνευματικό δημιούργημα, παρέχεται δωρεάν από την πολιτεία και δεν πρέπει να καταστρέφεται.

## **VI. Άλλα θέματα**

Επισημαίνεται ότι:

- Η χρήση κινητού τηλεφώνου για συνομιλία, βιντεοσκόπηση ή οποιαδήποτε άλλη χρήση εντός των σχολικών χώρων – κτιρίων και υπαίθριων χώρων – απαγορεύεται (Δίωξη ηλεκτρ. εγκλήματος και Π.Δ. 104/1979 – ΦΕΚ 23/τ.Α΄).
- Το κάπνισμα και η χρήση ηλεκτρονικών υποκατάστατων του τσιγάρου (106/Γ7/08-02-2012 ΥΠΔΒΜΘ και 3992/12.03.2012), η λήψη αλκοόλ και η χρήση άλλων εξαρτησιογόνων ουσιών είναι καταστροφικές για την πνευματική και τη σωματική



υγεία των μαθητών. Για τον λόγο αυτό απαγορεύονται. Η παρέκκλιση από τους κανόνες αυτούς συνεπάγεται την άμεση αξιοποίηση αυστηρών παιδαγωγικών μέτρων.

- Στην απώλεια χρημάτων ή αντικειμένων αξίας το Σχολείο δεν φέρει ευθύνη σε περίπτωση απώλειας χρημάτων ή αντικειμένων αξίας που οι μαθητές φέρουν τυχόν μαζί τους.

### **VII. Παιδαγωγικός έλεγχος**

Η ανάπτυξη θετικού σχολικού κλίματος είναι ένας σημαντικός παράγοντας της διαδικασίας αντιμετώπισης της παραβατικότητας στον σχολικό χώρο. Τα χαρακτηριστικά του θετικού και υγιούς σχολικού κλίματος είναι τα ακόλουθα:

- προαγωγή ατμόσφαιρας αμοιβαίου σεβασμού, ενθάρρυνσης και υποστήριξης
- απαγόρευση της βίας
- δημιουργία προστατευτικού περιβάλλοντος που να αποτρέπει τον εκφοβισμό
- καλλιέργεια του σεβασμού της διαφορετικότητας
- προώθηση της συνεργατικής μάθησης και σύνδεση του Σχολείου με την οικογενειακή ζωή
- προαγωγή της ισότητας και της συμμετοχής όλων.

Αρκετές όμως είναι οι περιπτώσεις που οι μαθητές προβαίνουν σε μη αποδεκτές συμπεριφορές σε σχέση με τον κανονισμό λειτουργίας. Τα θέματα μη αποδεκτής συμπεριφοράς των μαθητών στο Σχολείο αποτελούν αντικείμενο συνεργασίας των γονέων/κηδεμόνων με τον εκπαιδευτικό της τάξης, τον Σύμβουλο Σχολικής ζωής, τη Διευθύντρια της σχολικής μονάδας, τον Σύλλογο Διδασκόντων και τη Συντονίστρια Εκπαιδευτικού Έργου, προκειμένου να υπάρξει η καλύτερη δυνατή παιδαγωγική αντιμετώπιση του θέματος.

### **VIII. Σχολικές Δραστηριότητες**

Το Σχολείο οργανώνει μια σειρά δραστηριοτήτων, εντός και εκτός Σχολείου που στόχο έχουν τη σύνδεση σχολικής και κοινωνικής ζωής, και γι' αυτό είναι αναγκαίο να υπάρχει στην αρχή του σχολικού έτους σχεδιασμός που θα λαμβάνει υπόψη παιδαγωγικά κριτήρια. Μέσα από αυτές τις δραστηριότητες τα παιδιά εμπλουτίζουν τις ήδη υπάρχουσες γνώσεις, τις συνδέουν με την καθημερινή ζωή, αποκτούν δεξιότητες ζωής, ευαισθητοποιούνται σε διάφορα κοινωνικά θέματα, διευρύνουν τους ορίζοντες τους και κάνουν πράξη όσα μαθαίνουν στα Προγράμματα Σχολικών Δραστηριοτήτων και στα Εργαστήρια Δεξιοτήτων. Το Σχολείο επιδιώκει την ευαισθητοποίηση των γονέων/κηδεμόνων και τη συμμετοχή όλων των μαθητών στις επετειακές, μορφωτικές, πολιτιστικές, αθλητικές εκδηλώσεις.

## **4. Επικοινωνία και Συνεργασία Γονέων/Κηδεμόνων-Σχολείου**

### ***I.Σημασία της επικοινωνίας και της συνεργασίας Σχολείου-οικογένειας***

Πολύ σημαντική παράμετρος της συνολικής λειτουργίας του Σχολείου και του κλίματος που δημιουργείται είναι η επικοινωνία και η εποικοδομητική συνεργασία με τους γονείς/κηδεμόνες των μαθητών και με τον Σύλλογο Γονέων. Η εμπιστοσύνη του παιδιού στο Σχολείο ενισχύεται από τη θετική στάση των γονέων/κηδεμόνων προς το Σχολείο και τον εκπαιδευτικό.

Οι γονείς/κηδεμόνες είναι σημαντικό να συνεργάζονται στενά με το Σχολείο, προκειμένου να παρακολουθούν την αγωγή και την επίδοση των παιδιών τους σε τακτική βάση, συμμετέχοντας στις ενημερωτικές συναντήσεις που οργανώνονται από το Σχολείο. Θεωρείται αυτονόητη η στενή συνεργασία και επικοινωνία των γονέων/κηδεμόνων με τους εκπαιδευτικούς και τη Διευθύντρια του Σχολείου στην επίλυση ζητημάτων που τυχόν προκύψουν.

### ***II. Σύλλογος Γονέων και Κηδεμόνων***

Οι γονείς/κηδεμόνες των μαθητών κάθε Σχολείου συγκροτούν τον Σύλλογο Γονέων/Κηδεμόνων, που φέρει την επωνυμία του Σχολείου και συμμετέχουν αυτοδικαίως σε αυτόν. Ο Σύλλογος Γονέων/Κηδεμόνων βρίσκεται σε άμεση συνεργασία με τη Διευθύντρια, τον Σύλλογο Διδασκόντων του Σχολείου, αλλά και με τον Πρόεδρο της Σχολικής Επιτροπής του Δήμου.

### ***III. Σχολικό Συμβούλιο***

Σε κάθε σχολική μονάδα λειτουργεί το Σχολικό Συμβούλιο, στο οποίο συμμετέχουν ο Σύλλογος Διδασκόντων, το Διοικητικό Συμβούλιο του Συλλόγου Γονέων/Κηδεμόνων, ο εκπρόσωπος της Τοπικής Αυτοδιοίκησης και τρεις εκπρόσωποι των μαθητικών κοινοτήτων, που ορίζονται με απόφαση του Συμβουλίου τους.

Έργο του Σχολικού Συμβουλίου είναι η εξασφάλιση της ομαλής λειτουργίας του Σχολείου με κάθε πρόσφορο τρόπο, η καθιέρωση τρόπων επικοινωνίας διδασκόντων και οικογενειών των μαθητών και του σχολικού περιβάλλοντος.

### ***IV. Η σημασία της σύμπραξης όλων***

Ένα ανοιχτό, συνεργατικό, συμπεριληπτικό και δημοκρατικό Σχολείο έχει ανάγκη από τη σύμπραξη όλων –μαθητών, εκπαιδευτικών, Διευθύντριας, Συλλόγου Γονέων και Κηδεμόνων, Σχολικής Επιτροπής, Τοπικής Αυτοδιοίκησης–, για να επιτύχει στην αποστολή του.

## 5: Πολιτική του Σχολείου για την προστασία από πιθανούς κινδύνους

### I. Αντιμετώπιση έκτακτων αναγκών

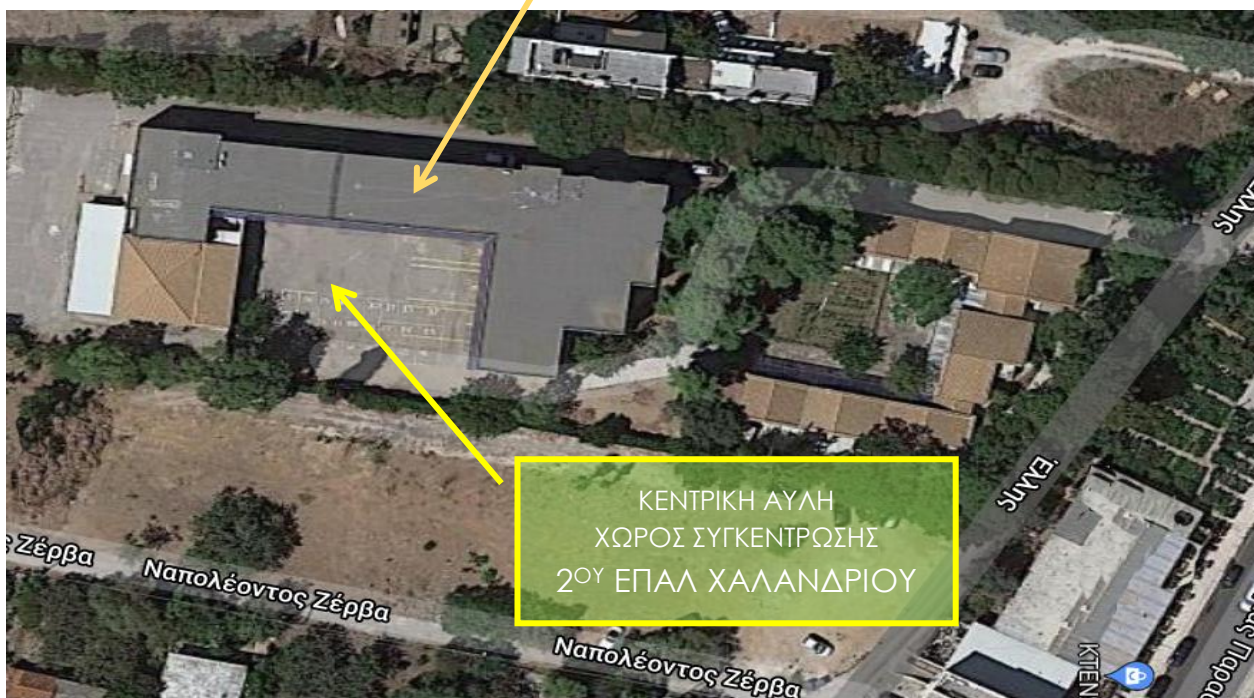
Στις περιπτώσεις έκτακτης ανάγκης, κανένας μαθητής δεν αποχωρεί από το Σχολείο μόνο του. Οι μαθητές παραδίδονται στους γονείς/κηδεμόνες τους. Όσον αφορά την προστασία από σεισμούς και φυσικά φαινόμενα, επικαιροποιείται τακτικά το Σχέδιο Μνημονίου Ενεργειών για τη Διαχείριση του Σεισμικού Κινδύνου του Σχολείου, με την υλοποίηση ασκήσεων ετοιμότητας κατά τη διάρκεια του σχολικού έτους. Επίσης, από την ιστοσελίδα του σχολείου ενημερώνονται οι μαθητές, καθώς και οι γονείς/κηδεμόνες τους, για τους βασικούς κανόνες και τρόπους αντίδρασης κατά την εκδήλωση των φαινομένων αυτών.

Τέλος, σε καταστάσεις πανδημίας ή ακραίων-επικίνδυνων φαινομένων οι εκπαιδευτικοί, μαθητές, γονείς/κηδεμόνες, Διευθύντριες, οφείλουν να συμμορφώνονται και να ακολουθούν ρητά τις οδηγίες που εκδίδουν οι εκάστοτε αρμόδιοι φορείς/υπηρεσίες: π.χ. ΕΟΔΥ, ΥΠΑΙΘ, Υπουργείο Πολιτικής Προστασίας, κ.λ.π. για την εύρυθμη λειτουργία της σχολικής μονάδας και την ασφάλεια των μελών της.

### II. Χώρος συγκέντρωσης σε περίπτωση ανάγκης

Κεντρική αυλή σχολικού συγκροτήματος σύμφωνα με την εικόνα:

ΚΕΝΤΡΙΚΟ ΚΤΙΡΙΟ ΣΧΟΛΙΚΟΥ ΣΥΓΚΡΟΤΗΜΑΤΟΣ  
2<sup>ΟΥ</sup> ΕΠΑΛ ΧΑΛΑΝΔΡΙΟΥ



ΚΕΝΤΡΙΚΗ ΑΥΛΗ  
ΧΩΡΟΣ ΣΥΓΚΕΝΤΡΩΣΗΣ  
2<sup>ΟΥ</sup> ΕΠΑΛ ΧΑΛΑΝΔΡΙΟΥ

### **III. Ειδικό σχέδιο αποχώρησης λόγω έκτακτων συνθηκών**

Σε περίπτωση έκτακτης ανάγκης, για την ασφάλεια των παιδιών έχει καταρτιστεί σχέδιο διαφυγής και προς τούτο πραγματοποιούνται τακτικά ασκήσεις ετοιμότητας.

## **6: Εσωτερικός Κανονισμός Λειτουργίας- Διαδικασίες διασφάλισης της εφαρμογής του**

Ο κοινά συμφωνημένος Κανονισμός βασίζεται στην ισχύουσα νομοθεσία και στις σύγχρονες παιδαγωγικές και διδακτικές αρχές. Η τήρηση του από τους μαθητές, τους εκπαιδευτικούς και τους γονείς/κηδεμόνες με αμοιβαίο σεβασμό στον διακριτό θεσμικό ρόλο τους, ώστε να έχει πληρότητα, γενική αποδοχή και εφαρμογή, αποτελεί προϋπόθεση της εύρυθμης λειτουργίας του Σχολείου. Είναι το θεμέλιο πάνω στο οποίο μπορεί το Σχολείο να οικοδομήσει για να πετύχει τους στόχους και το όραμά του.

Θέματα που ανακύπτουν και δεν προβλέπονται από τον Κανονισμό, αντιμετωπίζονται κατά περίπτωση από τη Διευθύντρια και τον Σύλλογο Διδασκόντων, σύμφωνα με τις αρχές της παιδαγωγικής επιστήμης και την εκπαιδευτική νομοθεσία, σε πνεύμα συνεργασίας με όλα τα μέλη της σχολικής κοινότητας.

Ο κανονισμός κοινοποιείται σε όλους τους γονείς/κηδεμόνες των μαθητών/ριών προς ενημέρωσή τους.

## **Πηγές**

- Αριθμ. 13423/ΓΔ4/9-2-21 «Εσωτερικός Κανονισμός Λειτουργίας σχολικών μονάδων Πρωτοβάθμιας και Δευτεροβάθμιας Εκπαίδευσης» (ΦΕΚ 491/τ.Β'/09-02-2021)
- Ν. 4692/2020, «Αναβάθμιση του Σχολείου και άλλες διατάξεις» (ΦΕΚ 111/Α/12-6-2020)
- Ν. 1566/1985 (ΦΕΚ 167/Α/30-9-1985)
- Αριθμ. 79942/ΓΔ4/31-5-2019 «Εγγραφές, μετεγγραφές, φοίτηση και θέματα οργάνωσης της σχολικής ζωής στα σχολεία της δευτεροβάθμιας εκπαίδευσης» (ΦΕΚ 2005/Β/31-5-2019)
- Φ.353.1/324/105657/Δ1/16-10-2002 (ΦΕΚ 1340/Β/16-10-2002)

## ΠΑΡΑΡΤΗΜΑ

Ο Σχολικός Κανονισμός συντάχθηκε ύστερα από εισήγηση της Διευθύντριας κας Μαρίας Παπακωνσταντίνου και με την συμμετοχή όλων των μελών του Συλλόγου Διδασκόντων και των υπολοίπων εμπλεκόμενων μερών, ως εξής:

Ο ΣΥΛΛΟΓΟΣ ΔΙΔΑΣΚΟΝΤΩΝ 2021-22				
Α/Α	Επώνυμο	Όνομα	Ειδικότητα	Υπογραφή
1	ΑΝΑΣΤΑΣΟΠΟΥΛΟΣ	ΑΡΙΣΤΕΙΔΗΣ	ΠΕ03	
2	ΑΠΟΣΤΟΛΑΚΗ	ΒΑΣΙΛΕΙΑ	ΠΕ87.09	
3	ΑΠΟΣΤΟΛΑΤΟΥ	ΜΑΡΙΑΝΘΗ	ΠΕ80	
4	ΑΡΧΟΝΤΗ	ΙΩΑΝΝΑ	ΠΕ87.01	
5	ΑΣΗΜΟΠΟΥΛΟΥ	ΣΟΦΙΑ	ΠΕ87.01	
6	ΑΣΠΡΟΥΛΗ	ΕΥΤΥΧΙΑ	ΠΕ87.04	
7	ΒΕΛΙΣΣΑΡΙΟΥ	ΚΩΝΣΤΑΝΤΙΝΟΣ	ΠΕ86	
8	ΒΕΡΤΖΑΓΙΑΣ	ΣΠΥΡΙΔΩΝ	ΠΕ11	
9	ΓΑΡΔΙΚΙΩΤΗΣ	ΓΕΩΡΓΙΟΣ	ΠΕ89.01	
10	ΓΕΝΕΤΖΑΚΗΣ	ΓΕΩΡΓΙΟΣ	ΠΕ02	
11	ΓΙΔΙΤΣΗ	ΣΜΑΡΑΓΔΑ	ΠΕ06	
12	ΓΚΟΒΟΣΤΗΣ	ΙΩΑΝΝΗΣ	ΠΕ87.01	
13	ΓΚΟΥΒΑΣ	ΣΠΥΡΙΔΩΝ	ΠΕ03	
14	ΔΗΜΗΤΡΕΛΟΥ	ΑΓΓΕΛΙΚΗ	ΠΕ02	
15	ΔΙΚΗ	ΕΥΑΓΓΕΛΙΑ	ΠΕ87.02	
16	ΕΥΑΓΓΕΛΟΥ	ΛΑΜΠΡΙΝΗ	ΠΕ11	
17	ΕΥΘΥΜΙΟΥ	ΓΕΩΡΓΙΑ	ΠΕ03	
18	ΖΕΡΒΟΥΛΗ	ΑΜΑΛΙΑ	ΠΕ23	
19	ΖΙΩΤΗ	ΓΕΩΡΓΙΑ	ΠΕ87.03	
20	ΘΕΛΕΡΙΤΗ	ΣΟΦΙΑ	ΠΕ04.01	
21	ΙΜΒΡΙΩΤΗ	ΑΙΓΛΗ- ΛΕΥΚΟΘΕΑ	ΠΕ02.50	
22	ΚΑΜΠΟΥΚΟΥ	ΚΥΡΙΑΚΗ	ΠΕ87.01	
23	ΚΑΝΙΣΤΡΑ	ΣΟΦΙΑ	ΠΕ87.09	
24	ΚΑΡΥΓΙΑΝΝΗΣ	ΠΑΝΑΓΙΩΤΗΣ	ΠΕ87.08	
25	ΚΑΤΣΑΡΟΣ	ΚΩΝΣΤΑΝΤΙΝΟΣ	ΤΕ1	
26	ΚΕΝΤΡΟΥ	ΕΥΑΓΓΕΛΙΑ	ΠΕ87.08	
27	ΚΙΤΣΙΟΣ	ΚΩΝΣΤΑΝΤΙΝΟΣ	ΤΕ01.13	
28	ΚΟΤΣΙΛΙΤΗ	ΜΑΡΙΑ	ΠΕ06	
29	ΛΑΓΟΓΙΑΝΝΗ	ΜΑΡΙΑ	ΠΕ04.01	
30	ΜΑΡΓΑΡΗ	ΣΤΑΥΡΟΥΛΑ	ΠΕ02.50	

31	ΜΟΝΟΚΡΟΥΣΟΣ	ΧΑΡΙΛΑΟΣ-ΧΡΗΣΤΟΣ	ΠΕ02.50	
32	ΜΟΡΑΚΗ	ΠΑΡΑΣΚΕΥΗ	ΠΕ87.02	
33	ΜΠΑΛΑΤΣΙΟΥ	ΔΗΜΗΤΡΑ	ΠΕ04.02	
34	ΝΑΚΟΥ	ΜΑΡΙΑ	ΠΕ86	
35	ΝΑΝΗ	ΕΥΑΓΓΕΛΙΑ	ΠΕ87.01	
36	ΠΑΝΤΟΥ	ΑΝΝΑ	ΠΕ87.03	
37	ΠΑΠΑΔΟΠΟΥΛΟΥ	ΑΝΑΣΤΑΣΙΑ	ΠΕ02	
38	ΠΑΠΑΔΟΠΟΥΛΟΥ	ΔΗΜΗΤΡΑ	ΠΕ87.03	
39	ΠΑΠΑΚΩΝΣΤΑΝΤΙΝΟΥ	ΜΑΡΙΑ	ΠΕ02	
40	ΠΕΡΤΕΣΗΣ	ΔΗΜΗΤΡΙΟΣ	ΠΕ87.08	
41	ΠΕΤΡΟΠΟΥΛΟΥ	ΦΩΤΕΙΝΗ	ΠΕ86	
42	ΠΟΥΛΟΥ	ΔΗΜΗΤΡΑ	ΠΕ03	
43	ΣΤΑΜΑΤΑΚΗ	ΙΟΥΛΙΑ	ΠΕ87.02	
44	ΣΥΡΙΓΟΣ	ΓΕΩΡΓΙΟΣ	ΠΕ86	
45	ΤΕΛΩΝΙΑΔΟΥ	ΠΑΤΡΙΤΣΙΑ	ΠΕ01	
46	ΤΡΑΪΦΟΡΟΣ	ΔΗΜΗΤΡΙΟΣ	ΠΕ87.08	
47	ΤΣΙΟΝΑ	ΣΤΕΦΑΝΙΑ	ΠΕ02	
48	ΦΙΩΤΑΚΗ	ΕΛΕΝΗ	ΠΕ87.02	
49	ΦΩΣΚΟΛΟΥ	ΜΑΡΙΑ	ΠΕ87.01	
50	ΨΩΜΑΣ	ΠΑΝΑΓΙΩΤΗΣ	ΠΕ86	

<b>Το Δ.Σ. του Συλλόγου Γονέων και Κηδεμόνων</b>	
ΟΝΟΜΑΤΕΠΩΝΥΜΟ	ΥΠΟΓΡΑΦΗ

<b>Ο εκπρόσωπος του Δήμου Χαλανδρίου</b>	
ΟΝΟΜΑΤΕΠΩΝΥΜΟ	ΥΠΟΓΡΑΦΗ
Κων/νος Ευθυμίου	

<b>Το προεδρείο του 15/μελούς μαθητικού συμβουλίου</b>	
ΟΝΟΜΑΤΕΠΩΝΥΜΟ	ΥΠΟΓΡΑΦΗ
Αλεξάνδρα Χατζηπαντελή	
Ιωάννης Χατζηπαντελής	
Θεόδωρος Χατζηπαντελής	